

Vrchlabinky



Záchranář a jeho pes

Josef Matějec

KALENDÁŘ AKCÍ

SKIAREÁL ŠPINDLERŮV MLÝN ❄️ ZIMA 2022/23

Únor

4. 2. SKI & PARTY, Rolba Open air
Svatý Petr

9. 2. VEČEŘE ZÁŽITKŮ
Svatý Petr

11. 2. CHINESE DOWNHILL
Svatý Petr

Populární sjezd červené sjezdovky na horských kolech má své místo i v letošní zimní sezóně. Nejadrenalinovější událost této zimy se i letos vrátí do Špindlu, nebudou chybět krkolomné pády ani užasná podívaná a afterparty přímo pod sjezdovkami ve Svatém Petru.

16. 2. VEČEŘE ZÁŽITKŮ
Svatý Petr

18.–19. 2. ČEZ SKITOUR

Horní Mísečky
Úvodní závod SkiTour série povede z lyžařského stadionu přes lesy Krkonošského národního parku. Závod bude otevřen pro závodníky i hobby jezdce. Rozjeďte zimu pěkně v tempu!

23. 2. VEČEŘE ZÁŽITKŮ
Svatý Petr

25. 2. REDBULL HOMERUN
Svatý Petr

Závod, který není pro žádné slečinky. Hromadný sjezd střemhlav na lyžích má jediný cíl: být dole dřív než všichni ostatní. Kdo brzdí, prohrává a tady to platí dvojnásob. RedBull Homerun je neuvěřitelná podívaná a adrenalin je všudypřítomný. Buďte u toho!

25. 2. SKI & PARTY, Rolba Open air
Svatý Petr

Březen

2. 3. VEČEŘE ZÁŽITKŮ
Svatý Petr

3. 3. SKI & PARTY, Rolba Open air
Svatý Petr
Live show: Jan Majkus

4. 3. KRKONOŠSKÁ 70 MONZAS
Svatý Petr

9. 3. VEČEŘE ZÁŽITKŮ
Svatý Petr

11. 3. JAGERMEISTER PÁRTY
Svatý Petr

11. 3. HERO SEASON TROPHY
Svatý Petr
tip
Lyžařské závody pro širokou veřejnost. Nemusíte být zrovna Hermann Maier nebo Mikaela Shiffrin, abyste si vyzkoušeli opravdové lyžařské závody. Na start Hero Season Trophy se může postavit úplně každý. Na ty nejrychlejší čekají hodnotné ceny a skvělý pocit vítězství.

16. 3. VEČEŘE ZÁŽITKŮ
Svatý Petr

18. 3. SKI & PARTY, Rolba Open air
Svatý Petr

25. 3. SKI & PARTY, Rolba Open air
Svatý Petr

25.–26. 3. MISTROVSTVÍ ČR V ALPSKÝCH DISCIPLÍNÁCH
Svatý Petr

Duben

1. 4. DEN NAHORU A DOLŮ
Medvědín

9. 4. POOL PARTY
Svatý Petr

Dokážete na lyžích nebo na snowboardu přejet přes jezírko pod sjezdovkou? Akce s výbornou atmosférou, která je výzvou pro závodníky a zároveň skvělou podívanou pro diváky. Nezapomeňte si plavky!

Editorial

Vítězí ten, kdo věří

JIŘÍ ŠTEFEK / šéfredaktor

Motto vrchlabského hokejového klubu zní „vítězí ten, kdo věří“. Fanoušci ho mají na tričkách anebo na šálách, kterými točí nad hlavou pokaždé, když horalé vstřelí gól. V tomto heslu je ukryta víra i bojovnost. Přesně tyto vlastnosti má v sobě i Adam Jindřišek. Malý kluk, který se ještě loni v létě proháněl venku anebo se svými vrstevníky hrál hokej. Nyní sedí doma nebo leží v nemocnici, kde bojuje se zákeřnou nemocí. Když použijeme hokejovou terminologii, Adam má za sebou první třetinu, ale další dvě ho ještě čekají. Jako vrchlabský hokejista ví, že vítězí ten, kdo věří. V tomto čísle vám přinášíme sérii článků a rozhovorů, které mapují Adamův příběh, a rozhovory s ním i jeho rodiči. Hluboce smekám před odvahou a statečností, se kterou rodina Jindřiškových v této zkoušce bojuje, ale i za nebyvalou otevřenost při přípravě článků v těchto Vrchlabkách. Všichni, a to nejen Vrchlabáci, vám drží palce. Všichni věříme, že zvítězíte. ■



OBSAH

ADAM JINDŘIŠEK / str. 4 ▶ 11



ALEŠ SUK

str. 20 ▶ 24



MARTIN ZEMAN

str. 32 ▶ 35



NAMCHE

str. 26 ▶ 29



JOSEF MATĚJKA

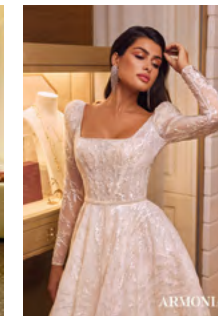
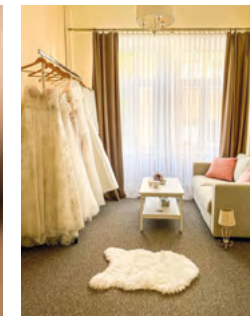
str. 36 ▶ 38

Vydavatel: TN Média s. r. o., Branická 213/53, 147 00 Praha 4, IČO: 28847229, MK ČR E 23362, Sidlo redakce: Horská 634, Trutnov, www.vrchlabinky.cz, e-mail: redakce@vrchlabinky.cz, Redakce: Jiří Štefek, tel.: 721 907 146, e-mail: jiri@vrchlabinky.cz, Gabriela Jakoubková, Antonín Kašpar, Obchod, inzerce: Petr Ticháček, tel.: 605 419 358, e-mail: petr@vrchlabinky.cz, Monika Klikarová, tel.: 733 353 695, e-mail: monika@tn-media.cz, Grafika: Michal Kriegler, Jazyková korektura: Hedvika Landová, Distribuce: Vybraná distribuční místa, Tisk: Tiskárna PRATR a. s., Náchodská 524, Trutnov, Sazba: TN Média s. r. o., Číslo ISSN: 2571-1482, Četnost: měsíčník, Počet výtisků: 3 000, Regionální mutace: Vrchlabsko, Titulní strana: Valerián Spusta.

INZERCE

Svatební šaty, které Vám padnou.

DAFRE
SVATEBNÍ ATELIÉR



www.dafre.cz / tel. 731 552 514
Krkonošovo náměstí 21, Trutnov



Příběh velkého bojovníka

Adam Jindřišek. Občejný malý kluk z Vrchlabí. Nadšený sportovec a hokejista. Ale i velký bojovník, který od loňského srpna čelí zákeřné nemoci zvané akutní lymfoidní leukémie. Statečně bojuje, ale čeká ho ještě nemalý kus cesty a mnoho zkoušek.

✎ JIŘÍ ŠTEFEK, FOTO: ARCHIV RODINY JINDŘIŠKOVÝCH

Ve svém boji však nebyl a není sám. Stojí za ním jeho rodina, kamarádi, spolužáci, základní škola, mateřský hokejový klub HC Stadion Vrchlabí, ale i týmy z dalších koutů naší země. Stranou nestojí ani další lidé z Vrchlabí a okolí, kteří ho loni v létě třeba ještě ani neznali.

Ti všichni se spojili ve finanční sbírce na platformě Donio.cz, která vzešla z vrchlabské žákovské hokejové kabiny a již založil Adamův domovský hokejový klub. Do sbírky se posléze zapojili spolužáci z Adamovy základní školy na náměstí Míru, firmy a další subjekty z Vrchlabí, ale i z jiných koutů naší země. Malí i velcí během podzimu a začátku zimy posílali peníze, pořádali charitativní jarmarky, zá-

pasy, koncerty či divadelní představení. Cílem této sbírky bylo a je pomoci Adamově rodině zvládnout její současnou situaci a překlenout těžkosti, které přináší.

Adamova léčba je totiž náročná časově i finančně. Adam potřebuje pobývat ve speciálním sterilním prostředí. Kromě permanentní péče své matky, která jí neumožňuje chodit do práce, navíc potřebuje speciální nízkobakteriální stravu a další speciální věci, na které většinou zdravotní pojišťovna nepřispívá. Adam potřebuje pobývat v blízkosti motolské nemocnice, takže jeho rodina si musela najít i byt v Praze. To všechno stojí peníze. Moc peněz.

Adamova rodina se i přesto snaží fungovat, tedy v rámci svých možností. Čeká ji však ještě mnoho zkoušek a chvil nejistoty. Ale všichni společně vědí jediné: musí to vydržet, vytrvat a zvítězit. Pomoci jim stále můžete i vy. Více informací k finanční sbírce, která byla prodloužena do 18. února, najdete na www.donio.cz/adamekakutnileukemie. ■

Děkuji všem, jak na mě myslí

Už skoro půl roku nemůže Adam Jindřišek dělat to, na co byl zvyklý. Sportovat, hrát hokej a být se svými vrstevníky. Přesto ho sportovní duch ani v těchto dnech neopustil. I přes svá současná zdravotní omezení Adam neustále sleduje dění kolem sebe, drží palce svým vrstevníkům, ale i vrchlabskému hokejovému „Áčku“.

Tvůj taťka se pohybuje ve světě fotbalu, ale ty hraješ hokej. Jak ses k němu vlastně dostal?

K hokeji jsem se dostal v pěti letech, přes hokejovou akci Pojď hrát hokej, kterou pořádal HC Stadion Vrchlabí.

Co má doma přednost? Taťkův fotbal, nebo tvůj hokej?

U nás je to tak napůl. Taťka trénuje, ségra hraje fotbal za Trutnov, já hraju hokej a v létě i fotbal za Lánov a mamka je spíš hokejová.

Koukal jsi i na šampionát hokejové „20“? Co jsi říkal na zisk stříbrné medaile?

Ano, koukal jsem na šampionát. Stříbro je také velký úspěch.

Sleduješ zápasy HC Stadion Vrchlabí? Jak podle tebe dopadne pro „Áčko“ letošní sezona?

Koukám často na zápasy Áčka přes internet. Dva

zápasy jsem viděl naživo, protože mi pan Mečír a paní Urbanová zařídili místnost, ze které můžu koukat. A letošní sezona si myslím, že dopadne velmi dobře.

Kterého hokejistu považuješ za svůj vzor?

Můj vzor je Jaromír Jágr. Už od malička to byl můj hokejový bůh.

Většinu času musíš nyní trávit doma. Čemu se přes den věnuješ?

Přes den se věnuji všemu, co se dá, často telefonuji s kamarády a učím se přes on-line.

A co vůbec dělá tvůj talisman Dobráček?

Spí se mnou v posteli.

Slyšel jsem, že jsi stále v kontaktu se svými spoluhráči z hokejového týmu. Dáváš jim rady, jak zmáknout soupeře?

Spíše je více podporuji, aby soupeře zvládli.

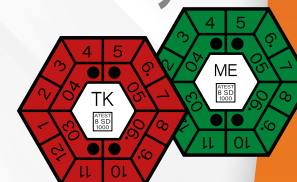
Chtěl bys něco vzkázat svým kamarádům, spoluhráčům, ale i všem čtenářům Vrchlabinek?

Klukům bych chtěl vzkázat, ať mají hodně úspěchů a hodně vyhraných zápasů. A všem bych chtěl poděkovat, že přišli na zápas, který byl pro mě, a jak na mě všichni myslí. (jš) ■

INZERCE

MJ VRCHLABÍ
spol. s. r. o.

Stanice Technické Kontroly
a Měření Emisí



**PŘIJMEME
TECHNIKA**

Info na tel.: 777 265 171

www.mjvrchlabi.cz



Přáli bychom všem dětem podporu, jakou máme my

Život se jim ze dne na den změnil o 180 stupňů. Museli za hlavu zahodit všechno, na co byli dosud zvyklí, a podřídit se boji svého syna Adama s lymfoidní leukemií. Adamovi rodiče – Jaroslav Jindřišek a jeho žena Hana – v otevřeném rozhovoru pro Vrchlabinky popisují, jak to celé začalo a čím od té doby procházejí.

☞ JIŘÍ ŠTEFEK, FOTO: ARCHIV RODINY JINDŘIŠKOVÝCH

Jaká byla vaše první myšlenka, když jste se tuto tvrdou realitu loni v srpnu v motolské nemocnici dozvěděli?

Hana: Byl to šok. Neskutečný šok. Stále jsme si opakovali „jako proč?“...

Jaroslav: Vůbec jsme nechápali, co se děje. Ten kluk byl zdravý, nic mu nebylo. V sobotu ještě hrál hokej a teď nám v nemocnici řekli toto. Nejdříve jsme si mysleli, jestli doktoři neudělali někde chybu nebo se spletli. Prostě jsme tomu nemohli vůbec uvěřit.

Kdo vám to sdělil?

Jaroslav: Byl tam pan doktor Šípek a ten si nás vzal stranou do takové místnosti a začal nám to opatrně oznamovat. Já si nejprve opravdu stále myslel,

že je potřeba udělat ještě jiné vyšetření, které tohle nepotvrdí... Prostě jsme tam seděli a nechápali to. Oni si nás samozřejmě vzali stranou, aby to neslyšel Adam. Samozřejmě byl to velký šok a myslím, že i ti doktoři tam se nám to snažili opatrně vysvětlit. Ze začátku nám začali říkat věci, které jsme opravdu museli vědět. Byl to v tu chvíli extrémní nápor na nervy. To si ani člověk nedovede představit.

Jak moc těžké bylo udržet se, aby Adam nic hned nepoznal nebo nevytušil?

Jaroslav: Bylo to hodně těžký. Protože jak ho začali léčit, jemu se udělalo dobře a přestalo ho to bolet. Prvotní příznaky ustoupily. Takže on hned nabyl dojmu, že je zdravý a že jde domů. Bylo hodně těžký mu vysvětlit, že tak tomu nebude. Hodně jsme to konzultovali s panem psychologem, který za ním byl a vysvětlil mu, že není zdravý. S lékaři jsme intenzivně konzultovali, co se mu může říci a co ne, protože ta léčba je hodně i o hlavě. Důležité bylo, aby si to Adam v hlavě urovnal. Protože kdyby se léčbě bránil, bylo by to horší a náročnější.

Jak vypadal první den, kdy jste se to dozvěděli?

Hana: V nemocnici už jsme hned zůstali.

Jaroslav: Nás tam přijali a zůstali jsme tam, respektive manželka tam zůstala následující dva týdny, ve kterých hned začala léčba. Já jsem začal vyřizovat takové ty věci kolem.

Říkali jste, že jeden den Adam hrál hokej a druhý den měl fatální bolest. Stalo se mu už něco obdobného předtím?

Jaroslav: Ne, nic takového předtím neměl. On v sobotu hrál, ale trenéři nám říkali, že už to nebyl on. Byl takovej unavený. Ale my jsme byli krátce po dovolené a hned další den šel na zátěžové testy kvůli hokeji. Takže jsme si mysleli, že je to tím, že má za sebou cestu z Chorvatska a může to být únava z cesty. Za dva dny už však normálně lítal po baráku. Nicméně pak ho navečer začalo bolet břicho a žebra. Měl jet na soustředění do Rakouska, tak jsme se s manželkou dohodli, že nechceme nic riskovat. Naložili jsme ho do auta a odvezli do Jilemnice, kde ho prohlídli doktoři a něco se jim nezdálo, a tak si ho tam nechali. Ale v jednu hodinu

INZERCE

NAMOCHE



**25 LET
ZKUŠENOSTÍ
V OUTDOORU**

**VŠE PRO SKIALP,
LEZENÍ, TURISTIKU
A POBYT VENKU**

Oblečení nejlepších světových značek
Nadměrné i dětské outdoorové velikosti
Kompletní skialpové vybavení



**SKIALPOVÁ
PRODEJNA
→ Krkonošská 15
VRCHLABÍ**

www.namche.cz

PRODEJ — SERVIS — PŮJČOVNA

ráno mi volala paní primářka, že má Adam špatný výsledek krve a potřebovala by ho nechat převézt do Motola, a tím se to celé spustilo.

Co je příčinou této nemoci? Co ji spustilo?

Hana: To opravdu nikdo neví.

Jaroslav: Hned jsme se na to pana doktora ptali. Jestli my jsme neudělali něco špatně. Jestli v tom není nějaké špatné jídlo. Pan profesor nám řekl, že kdyby to věděl, tak dostane Nobelovu cenu. Jinými slovy: nikdo neví, co je spouštěč. Leukemii máme v sobě, u někoho se rozvine, u jiných ne.



Hana: Někdo říká, že by spouštěčem této nemoci mohl být i covid.

On ho Adam prodělal?

Hana: Ano. Ale on byl v rodině jediný bezpříznakový.

Jaroslav: Žádné horečky, žádný kašel. Nic neměl.

Jsou v České republice další podobné případy tohoto onemocnění, nebo to bylo u Adama unikátní?

Jaroslav: Určitě to není jediný případ. Docela byste se divil, kolik dětí je v nemocnici. V Motole to je celé páté patro. Je to od měsíčních miminek po sedmnáctileté kluky. To je fakt nejhorší, když člověk vidí, jak tam přivezou měsíční miminko.

Jaká byla prvotní reakce Adama, když jste mu řekli, že zůstane v Motole a domů nepojede?

Jaroslav: Stále to nechápal, proč tam má zůstat, když už je asi zdravěj... Museli jsme mu to nějak vysvětlovat. Hlavně nám tam pomohl psycholog, který si s ním povídal.

Hana: To, že mu vypadají vlasy, jsme mu opatrně řekli třeba až po čtrnácti dnech.

Jaroslav: Vyložení jsme pak konzultovali, co mu můžeme říci a co ne, abychom něco nepokazili. Myslím, že ani teď ještě neví úplně všechno.

Bavíme se spolu v polovině ledna. Jaký je nyní jeho stav?

Jaroslav: Cítí se dobře. Jemu jako „nic není“. Nemá žádné vedlejší účinky, že by mu ta chemoterapie ubližovala zdravotně. Samozřejmě, že když má chemoterapii, tak se mu dělají afty. Je oslabený. Když mu dají kortikoidy, tak má problémy s chopením. Například teď byl dva týdny doma na regeneraci a na něm skoro nic nepoznáte. Ale ta nemoc tam je a ta transplantace kostní dřeně nás zkrátka nemine.

Kdy se tak stane?

Jaroslav: Bude to někdy na konci února. Všechno záleží na tom, jak bude pokračovat další léčba. Ta má dohromady čtyři bloky léčby a po tom čtvrtém bloku by měl být připraven na transplantaci kostní dřeně.

Jak Adam zvládá stav, kdy je vytržen z prostředí, na které byl předtím zvyklý?

Jaroslav: Je to pro něj těžký, protože byl zvyklý být aktivní. Hrál hokej nebo fotbal, furt někde lítal a teď nemůže. Je doma zavřený, což je pro něj ještě lepší varianta. Může sedět u počítače, telefonovat si s klukama, hraje s nimi nějaké on-line hry. Horší to pak je, když je týden v nemocnici. To leží na pokoji a nikam nesmí. To je pro něj pak hodně těžký, navíc vidí děti, které mají stejný problém jako on. Jinak si myslím, že on léčbu zvládá mnohem lépe než my.

Hana: Určitě. Řekla bych, že v Motole to zvládají všechny děti. Nejlépe asi pak ty ve věku tři až čtyři roky, které ještě nemají rozum a netuší, o co jde.

Jak tato situace ovlivnila chod vaší rodiny?

Jaroslav: Obrovsky. Celý se to otočilo o 180 stupňů a z toho, co jsme byli zvyklí dělat, nezůstal kámen na kameni.

Hana: Nehledě na to, že ještě máme čtrnáctiletou dceru, která je v 9. třídě...

Jaroslav: ... a pro ni je to také hodně těžký. Škola, nemoc a teď ty věci, které se dějí okolo Adama.

HLEDÁME SEŘIZOVAČE

Máme tisíce výrobků, které se dotýkají života téměř každého z nás. Nová auta díky nim jezdí a jsou čistější. V trutnovských halách jich vyrábíme miliony ročně a i to je málo. Rosteme a potřebujeme další šikovné ruce. Zkušební profíci i čerství absolventi, máme tu práci pro vás.

Šikovným kandidátům a kandidátkám nabízíme nástupní bonus 30 000 Kč.

Vitesco Technologies, Trutnov - práce, co má smysl a budoucnost



Navíc ještě chce jít na zdravotní sestřičku. Nám se změnil život i v tom, že manželka se musela kvůli léčbě přestěhovat s Adamem do Prahy a přestala chodit do práce. Sehnali jsme v Praze byt. Byla to nutnost, protože to ježdění sem tam bylo šílené. Jinak změny nastaly úplně všude. Počínaje jídlem přes to, že všechno musíme dezinfikovat. Adam má speciální stravu, manželka mu musí každý den vařit. Hledáme jen jednorázové věci, které by mohl rozdělat a hned sníst. Protože pokud to do 24 hodin nesní, tak už to nesmí a musíme to dojíst my nebo se to vyhodí.

Hovořili jsme o tom, že v únoru Adama čeká transplantace kostní dřeně. Jak náročné bylo najít vhodného dárce?

Jaroslav: To my vůbec nevíme. Ten dárce už ale prostě existuje. Měli by tam být potenciální čtyři dárce. Nejprve zkoušeli nás a naši dceru. Oni ale potřebují nějakých dvanáct genů a tím, že my jsme rodiče, tak já mám šest a šest má manželka. Oni by to museli spojit, což je složitý a nejistý. Takže nám řekli, že nás nechají jako úplně poslední variantu. Takže vzali Adamovy výsledky a dali je do nějaké databáze, kde počítač vybral čtyři podobné dárce, a nyní záleží na panu profesorovi, jak to celé vyhodnotí a jakého dárce vybere.

Když vešlo ve známost, co se Adamovi stalo, vzedula se veliká vlna solidarity a podpory. Kde začala?

Jaroslav: Prvotní impuls vzešel z hokejové kabiny od pánů Hartmana a Mečíře, kteří se to dozvěděli jako první. Já jsem volal Martinovi Mečířovi, že Adam má tuto nemoc a nemůže na soustředění odjet. Ti se nás následně začali ptát, jestli potřebujeme nějak pomoci. Ze začátku jsme se tomu bránili a říkali jsme, že to zvládneme. My si totiž vůbec nedokázali představit, co to všechno obnáší. Netušili jsme, jak je to náročné na čas a na finanční stránku. Druhou věcí pak je skloubit všechny věci. Přece jen člověk chodí do práce... Z iniciativy Martina Mečíře a pana Cermána jsme začali v Praze shánět byt, protože potřebujeme být včas a blízko nemocnici a jet autem se ženou a s Adamem do Prahy rychlostí 180 kilometrů v hodině na akutní vyšetření už nechci zažít.

Bylo hledání bytu v Praze obtížné?

Jaroslav: Když jsme zjistili, co za částku si jsou schopni někteří lidé v Praze říci za 1+1, tak nám bylo jasné, že to finančně sami nezvládneme a Martinovi Mečířovi jsem potvrdil, že bez sbírky



to budeme těžko zvládat. Takže Daniela Urbanová z hokejového klubu s Martinem Mečířem rozjeli sbírku a během týdne se zde rozjela taková vlna, kterou jsme ani nečekali. Vůbec jsme to nechápali. Když pak začal školní rok, tak se do toho zapojily školy. Pak proběhl benefiční zápas. Udělal jsem jeden rozhovor pro web hokej.cz a po něm se rozjela neskutečná vlna solidarity z ostatních klubů. Dělal charitativní zápasy a pomáhaly i jinak.

Hana: Ale také posílali hráči i kluby Adamovi vzkazy. Taková podpora nejen potěší, ale i pozitivně nakopne.

Jaroslav: Jarda Jágr mu poslal vzkaz. Ozvali se hráči z Liberce Frolík a tak dále. Největší nakopnutí pro něj byl benefiční zápas, na kterém mohl být. Doktorů nám řekli jasné podmínky a my jsme je splnili. Vydezinfikovala se místnost, Adam mohl celý zápas sledovat a moc se mu to líbilo.

Zmínili jste školy...

Jaroslav: Ta vlna podpory ze škol na náměstí Míru, ale i na Liščíh kopci byla neskutečná. Paní učitelka Iva Etfliš Havlová nám posílala obrázky a zprávy o tom, co děti vyrábějí na vánoční trhy. Neskutečně se do toho zažraly. Při charitativním zápase chodily s tombolou a zařizovaly všechno kolem. Škola na náměstí Míru se do toho zapojila od 1. do 9. třídy. Vycházejí nám neskutečně vstříc, aby se mohl stále vzdělávat a nemusel opakovat ročník.

Kde konkrétně běží sbírka pro Adama?

Jaroslav: Je to konto u platformy Donio. Aktuálně jsme na žádost některých spolků a společností a se souhlasem Donio prodloužili sbírku do 18. února. Některé spolky totiž mají naplánované akce ke konci ledna a pak by už neměly kam poslat výtězek z jejich akcí.

Co by pro vás mohli ještě občané Vrchlabí udělat? Třeba i pro vás osobně?

Hana: Pro nás už toho udělali tolik a strašně všem děkujeme. Nejdůležitější je, aby se Adam uzdravil. Hlavně ať už to brzy skončí a můžeme odjet si někam odpočinout.

Jaroslav: Tady jde jen o Adama. Lidé tady ve Vrchlábí, ale i jinde nám hodně pomáhají. Poslali peníze do sbírky, přišli na benefiční zápas nebo na koncert. Chtěl bych třeba zmínit i manžele Fiedlerovy, kteří pro nás pečou speciální pečivo. Musí být zavakuované, nikdo na něj nesmí sahat. Jsou to věci, které já v krámu normálně nemohu koupit. Vždy jim zavoláme, co bychom potřebovali, a oni to pro

nás upečou a pan Fiedler nám to přiveze. Nebo například vrchlabská nemocnice nám pomáhá s jednorázovými věcmi, jako jsou máslička, mlíčka, cereálie a tak dále. Pomáhají nám i další... Člověk ani neumí vyjádřit, jak moc to pro nás znamená.

Řekli jste, že Adam půjde na transplantaci kostní dřeně v únoru. Kdy by zhruba mohlo být známo, že se to ujalo a dobře dopadlo?

Jaroslav: Do šesti neděl. Měsíc po transplantaci bude v nemocnici, kde bude v totální izolaci. Po měsíci udělají první odběry.

Pokud vše bude probíhat dobře a všichni věříme, že ano, kdy dojde k postupnému povolování režimu?

Jaroslav: K povolování režimu dojde tak po půl roce. Řekli nám, že po této době už by mohl částečně do rodinného kolektivu.

Hana: Vlastně rok od transplantace bude následovat taková udržovací léčba. Samozřejmě vše záleží na tom, jak bude léčba pokračovat.

Jaroslav: Řekli nám, že když to bude dobře pokračovat, tak by po roce mohl začít na omezenou dobu chodit ven nebo jít i na pár hodin do školy.

Chtěli byste na závěr ještě něco říci čtenářům Vrchlabinek?

Jaroslav: Za naši rodinu chceme poděkovat za neskutečnou podporu. Ta vlna solidarity byla opravdu obrovská. Nečekali jsme, že se něco takového sthne.

Hana: Já bych přála všem takto nemocným dětem, aby kolem sebe měly podporu, jako máme my. ■

INZERCE

606 20 29 26



AUTOŠKOLA
Raabe

Výuka a výcvik pro skupiny A1, A2, A, B, BE, C, CE
PROFESNÍ PRŮKAZY

AKREDITOVANÉ ŠKOLÍCÍ STŘEDISKO

www.autoskola-raabe.cz

Při prodeji pozemků si dávejte pozor

Přišla vám nabídka na odkup vaší louky nebo zemědělské půdy? Tak to zbystríte, abyste neproděli. Poslední dobou je v této oblasti realitního byznysu dost rušno a některé firmy adresně kontaktují majitele pozemků s krajně nevýhodnými nabídkami na jejich odkup. O co v této stále čtenější praxi jde, v rozhovoru pro Vrchlabský vysvětlil Ing. Lukáš Gašpar, jednatel vrchlabské realitní kanceláře EVROPA.

✎ JIŘÍ ŠTEFEK, FOTO: ARCHIV LUKÁŠE GAŠPARY

V druhé polovině prosince proběhla v České televizi reportáž, ve které jsi poukázal na jeden z velkých nešvarů v oblasti pozemků a obchodování s nimi. O co přesně jde?

Je to celorepublikové téma. V podstatě jde o to, že jsou tady na trhu subjekty, které obchodují se zemědělskou půdou. Nezajímají je lesy nebo stavební pozemky. Zajímá je jen zemědělská půda a louky, jelikož jde v realitní branži o jednoduchý a rychlý prodej. A právě tyto subjekty posílají adresně a konkrétní nabídky majitelům pozemků, v nichž jsou už i vyčísleny konkrétní ceny. Tváří se, že chtějí na těchto pozemcích hospodářit. Přitom ale sledují jeden účel a tím je levně koupit a draze prodat. Zkrátka oni po vykoupení ty pozemky prodávají dál s realizovatelným velkým ziskem.

Co tebe na této praxi štve? To je přece obchod, nabídka a poptávka...

Rozčiluje mne, že oni moc dobře vědí, jaká je hodnota pozemků, a přesto klientům nabízejí ceny výrazně nižší. Nechovají se jako realitní kancelář nebo zprostředkovatel. Protože ten standardně v první řadě nemovitost ocení, stanoví reálnou tržní cenu.



Oni ty pozemky poptávají a pak přeprodávají dál jako zemědělskou půdu, nebo už je tu i nějaký výhled, že by z nich mohly být jednou parcely či jiná zástavba?

Prioritně vykupují zemědělské pozemky, ale občas v tom celém bloku koupí i pozemky, které jsou v danou chvíli v územním plánu označené jako zastavitelné. Mnohdy se navíc stává, že majitel pozemku totiž neví, že je ten jeho pozemek v územním plánu označen jako zastavitelný. To se stane, když obec udělá změnu v územním plánu. V tu chvíli pak pozemek má daleko vyšší hodnotu, například několiknásobně, desetinásobně, dvacetinásobně, než tyto vykupující firmy nabízejí.

Jak je možné, že majitel pozemku o změně územního plánu neví?

Já v tom vidím dvě věci. Tou první je, že se může jednat o dědictví nebo dar. V takovém případě člověk k danému pozemku nemusí mít žádný vztah nebo tomu vůbec nerozumí. Druhou věcí je, že vlastník může pozemek držet mnoho let, ale zkrátka o změně neví. Není v možnostech obce všechny vlastníky pozemků adresně oslovit – ma-

jitel by sám měl znát situaci ve svém městě nebo obci a sledovat případné pořizování změny územního plánu.

Takže tu tedy není žádná povinnost ze strany veřejné moci tuto informaci předat?

Ne. Teď v obcích probíhala jednání ke změnám územních plánů. Například v Horní Kalné se měnil územní plán a tamní starostka byla velmi proaktivní a majitele jednotlivých pozemků oslovovala a říkala jim, že se chystá změna, což ale není běžnou praxí, bohužel. Ale zpět k otázce, obce tuto povinnost nemají a majitel pozemku by si to měl sám hlídat.

Zpátky k nabídkám, které majitelé pozemků od firem dostávají. Pokud říkáš, že ceny jsou nebo mohou být i násobně nižší, jak se tito majitelé dozvědí, jaká je jejich skutečná hodnota?

Je to jednoduché. Stačí se podívat na internet, kde dotyčný uvidí, jaké ceny se aktuálně nabízejí. Samozřejmě je potřeba k tomu přidat nějaké proměnné, ne vše, co se nabízí, je prodejné. Ale nejjistější je, pokud se majitel pozemku obrátí na místní realitní kancelář, která mu je schopna tuto tržní cenu stanovit. Druhou variantou je oslovit znalce z oboru nemovitostí, to je však služba placená, kdežto běžná realitní kancelář vám službu – stanovení tržní ceny – zpracuje zdarma.

Podle čeho se stanovuje? Existují nějaké cenové mapy?

Cenové mapy na pozemky neexistují, ale začínají pomalu vznikat. Mapy jsou zatím jen na byty nebo rodinné domy. Cena se ale stanovuje velice sofistikovaně, protože každý pozemek je specifický. Zohledňuje se například sklon pozemku, jeho přístupnost či velikost. Proto cena každého pozemku je velice individuální. Například ceny u pozemků, které spolu sousedí, se mohou dost lišit.

Když se vrátíme k oně reportáži, při ní jsi měl na stole několik dopisů s nevýhodnými nabídkami. Co v nich přesně bylo?

Všechny se tváří velmi podobně. Název pozemky vykupujících společností je takový, aby evokoval, že se jedná o firmu spjatou s farmaceutikou nebo zemědělstvím. Pak tam je dána velmi konkrétní cenová nabídka, dále informace o tom, že zařídí veškerý servis a že

Krkonošské pivní slavnosti



12/8/2023 25. ročník

Vrchlabí

náměstí

UDG

TRAUTENBERK

BUTY

OLYMPIC REVIVAL

CÉMUR ŠÁMUR

BARBARELLA

JAM & BAZAR

... a další

VÝHODNÝ PŘEDPRODEJ

do konce března 275 Kč

do akce 300 Kč / na místě 400 Kč

Předprodej online na www.smsticket.cz
více na www.krkonoskepivnislavnosti.cz

zaplatí kupní cenu přímo na účet. Bývá zde i nabídka, že společnost vykoupí i takové pozemky, kde jsou remízky a další drobné neplodné půdy. Samozřejmě avizují, že zajistí veškeré papírování a právní servis.

Pozemky musí být bez jakýchkoliv břemen...

Nemusejí. Ale tyto pozemky většinou nejsou zatížené věcnými břemeny. Mohou ale být zatížené maximálně nějakými sítěmi, což jsou liniové stavby pod ochranou státu. Pozemky jsou spíše omezeny pachtovními smlouvami, které se vypovídají na podzim a jsou většinou na pět let, protože zemědělec na tom má rozplánované svoje hospodaření a dotační programy. Ale tyhle překážky nikomu nevaří, protože jsou za chvilku vyřešené.

Jsou tyto nabídky na odkup pozemků letitý problém, nebo je to častější v současné době?

Mám pocit, že to nyní graduje.

Čím si to vysvětluješ?

Myslím, že spousta lidí přišla na to, že se na tom dají vydělat veliký peníze. Dříve se tomu věnovaly dvě nebo tři společnosti a mně přišly třeba dva dopisy za rok. Teď mi přijdou třeba tři za měsíc. Řekl bych, že spousta lidí už ví, že tyto nabídky existují, ale hází je do koše. Ale stále tu je zlomek, kteří se bohužel chytí...

Nemůže nahrávat prodejům pod cenou současná ekonomická situace, kdy třeba lidé nutně potřebují peníze a zbavují se například svého majetku?

Může, a přesně proto si myslím, že je to velmi důležité téma. Současná ekonomická situace není standardní. Jsme ve válce, byť neprobíhá na našem území. Ale dopady této války ovlivňují situaci v Evropě i na celém světě. Všichni vědí, jak zdrazily energie, potraviny a další věci, a proto pro některé lidi může být zájem o vykoupení jejich pozemků i řešením jejich ekonomické situace. Možná proto jsou nyní aktivity těchto výkupčích enormní. Je tedy důležité, aby lidé věděli, jaká rizika jim hrozí.

Tobě jako majiteli pozemků už podobné nabídky také dorazily. Nicméně obrátil se na tebe jako na realitního makleře někdo jiný s tím, abys posoudil nabídku, která mu přišla?

Ne, často. Klienti za námi chodí a ptají se nás na hodnotu jejich nemovitosti. Zda za námi chodí kvůli těmto dopisům, neumím přesně rozhodnout.

Čím si to vysvětluješ? V realitách se pohybuješ už dost dlouho...

Věřím, že většina majitelů nechce prodat své pozemky, nebo vědí, že cena je příliš nízká.

Není to třeba tím, že by si lidé mysleli, že jsi úplně stejný jako tyto společnosti?

Nevylučuji, že by to tak mohlo být. Doba v realitách po revoluci byla divoká. Bylo tady velké množství nečestných realitních kanceláří a spousta podvodníků. Od roku 2020 platí zákon o realitním zprostředkování a trh se velice vyčistil. Jsou jasně dané podmínky, kdo a za jakých podmínek



DOPRAVNÍ PODNIK
MĚSTA HRADCE KRÁLOVÉ



www.dpmhk.cz



**PŘIJMEME
řidiče a řidičky MHD**

+420 703 157 000 | nabor@dpmhk.cz

jsme
**FITNESS
FOOD
MENU**



SESTAVTE SI SVÉ
MENU NA MÍRU

WWW.JSMEFFMENU.CZ

„Již 11 let připravujeme moderní a komplexní způsob zdravého stravování.“

Od 1. 2. 2022
**NÁS NAJDETE
 NA NOVÉ ADRESE**

„nad Kellynou“,
 Ludvíka Svobody 1073,
 Vrchlabi



S NOVOU OTEVÍRACÍ DOBOU
 po – pá 9:00 – 18:00 | so 9:00-12:00



*Těšíme se
 na vaši návštěvu...*

může podnikat. Je tu jasně daná zodpovědnost. Musíme být pojištěni proti škodě způsobené třetím osobám. Prostředí se tedy změnilo k lepšímu a my jsme za to velmi rádi. Jinak samozřejmě od svých klientů nebo kolegů z branže vím, že lidem tyto nabídky chodí. Ale to jsou lidé, kteří na tyto nabídky nereagují. Ale pak tu jsou jiní, pro které jsou takové dopisy důvěryhodné, a oni jim věří. Na druhou stranu ještě před deseti lety se tu prodávaly pozemky s cenou 2,50 Kč/m² a dnes to je někde okolo 25 Kč/m². Potíží je ta, že lidé neznají cenu. Mnohdy ji neznáme ani my bez hlubší analýzy konkrétního pozemku.

Aha. A jak to potom řešíte?

Vycházíme z cen, které se realizovaly na daném trhu. My klientům řekneme, že tady se prodalo to a to. Dáme k tomu nějaké atributy a vlastnosti a podle toho stanovujeme konečnou cenu. Buď procenta přidáváme, nebo ubíráme. Buď ten trh dobře známe, nebo si data umíme získat. Dokážeme si z katastru vytáhnout data o tom, co se prodalo v dané lokalitě včetně cenového údaje. Za ta léta jsme se naučili, že to, co je na internetu, není či nemusí být tržní cena. Pro mě je důležitá reálná cena, tedy to, co už kupec někde zaplatil.

Zmínil jsi zákon o realitním zprostředkování. Firmy nebo lidé, kteří posílají lidem nabídky na odkup pozemků, tomuto zákonu také podléhají?

Měli by, ale zda splňují, to netuším, to jsem nezjišťoval.

Zkusme shrnutí na závěr. Když někomu přijde domů dopis s nabídkou na odkup jeho pozemku, co má udělat?

Měl by si ji prověřit. Protože s velkou pravděpodobností se bude jednat o podobnou nabídku, kterých chodí několik ročně, a tedy „podvodnou“. Zkrátka podívat se na to, kde se co kdy prodalo nebo prodává. Je ale možné, že majitel nic nenajde. Potom je pro majitele pozemku nejjednodušší obrátit se na realitního makleře nebo realitní kancelář.

A za to něco zaplatí?

U nás nezaplatí nic. Naše realitní kancelář zpracovává tržní odhady zdarma. ■

Králem roku je Zdeněk Rinth

Vyhlášení šestého ročníku ankety mají za sebou Ceny Trutnovinek. Při redakčním bilancování roku 2022 se tentokrát dospělo k rozhodnutí, že poprvé v historii bude uděleno hned pět ocenění, a to v kategoriích Král roku, Objev roku, Mimořádný počín roku, Triumf roku a Zvláštní cena In Memoriam.

✪ MICHAL BOGÁŇ, FOTO: JAN BARTOŠ

Výjimečný příběh, který zaujal celou republiku. Hlavní roli v něm sehrál trutnovský podnikatel Zdeněk Rinth (71). Když se Kara dostala na dno, coby bývalý dlouholetý šéf se vrátil do ředitelského křesla a odvrátil krach legendární kožešnické značky. O držitelé nejprestižnější trofeje ve tvaru písmene T pro Krále roku se nevedla ani žádná diskuze. Zdeněk Rinth byl prostě číslo 1 pro všechny. „To ocenění ale patří celé Kaře,“ zdůraznil, když cenu přebíral, a pozval zaměstnance, aby se s ním vyfotili společně.

Další oceněné jméno je Ondřej Havelka. Je mu teprve šestadvacet let, ale už má za sebou několik unikátních vědeckých objevů. Za svoji činnost byl oceněn v odborných kruzích. Cena Objev roku od redakce Trutnovinek ho ale také potěšila. „Moc si jí vážím. Je to moje první nevědecká cena,“ prohlásil rodák z Trutnova, výzkumník Technické univerzity v Liberci (TUL), který s experimenty začínal v březnu 2018.

Jde o skutečný umělecký unikát. Jezdecká socha Karla IV., která byla podle návrhu sochaře Michala Gabriela v minulém roce vyrobena moderní technologií z nerezových plátů v trutnovské firmě Kasper Kovo, je dnes už nedílnou součástí Diva-



delního náměstí v Karlových Varech. Výroba tohoto nepřehlédnutelného díla, při němž se osvědčila spolupráce známého umělce s majitelem velké průmyslové společnosti Rudolfem Kasperem, se stala Mimořádným počínem roku, na kterém však Lví podíl měla i dvojice zaměstnanců firmy Luděk Lacina a Ondřej Pöllner, kteří sochu kompletovali.

Sobota 9. dubna 2022. Den, kdy se zrodil jeden z největších sportovních úspěchů v historii Gymnázia Trutnov. Zasloužily se o něj studentky, které hrály florbal. Po třech postupech z okresního kola přes krajské a republikové se dostaly až do velkého superfinále, které hostila pražská O2 aréna. A tam své vítězné tažení středoškolským pohárem Subterra Cup zakončily vítězstvím nad soupeřkami ze Střední školy gastronomické a hotelové v Praze, za což si od Trutnovinek vysloužily Tečko za Triumf roku.

A mezi kandidáty při debatě o cenách logicky padlo ještě jméno Jiřího Havla z Trutnova, jednoho z nejvýznamnějších českých krajinářských fotografů, jenž se ve své tvorbě mimo jiné zaměřil na ne-daleké Krkonoše. Ty fotil více než šedesát let. Cena byla bohužel udělena in memoriam a převzala ji Havlova dcera Yveta Paulíková, protože fotografická legenda odešla loni 28. října ve věku poezehnaných jednaděadesáti let. ■





Od rána se skrytou kamerou... Den plný úsměvů!

Představte si situaci, že v den, kdy nastoupíte do práce, váš nový zaměstnavatel zjistí, že vás vlastně nepotřebuje, a řekne vám, ať už zkusíte někde jinde. Za normálních okolností by to byl hodně smutný příběh. Jenže v případě Pepperl+Fuchs Manufacturing s. r. o. je všechno jinak! Trutnovská společnost se rozhodla najmout manažera štěstí, který měl fungovat jako takový nastrčený špión do vlastních řad s úkolem zjistit, jak jsou lidé ve firmě spokojeni. Nicméně celé to bylo ještě trošku jinak...

Manažer štěstí? Někdo takový existuje? Tak vězte, že tuto pozici zavádí ve svých týmech stále více zaměstnavatelů. V Pepperl+Fuchs to také zkusili, ale už dopředu věděli, že „Happiness manager“ se (zatím) pod Krkonošemi nechytí. Byla to fikce! Respektive celá akce spočívala v tom, že se jednalo o natáčení nového firemního videa, které má ukázat trutnovský závod z trošku jiného úhlu pohledu.

Jenže znáte to, když lidé uvidí kameru, budou odpovídat samá pozitiva a sociální jistoty. Proto se rozhodlo, že natáčení bude probíhat skrytou kamerou. Ve společnosti, kde nyní pracuje 300 zaměstnanců, vědělo o filmování jen pár jedinců. Jedním z nich byl i ředitel závodu Roman Demuth, kterého ve videu uvidíte také v herecké akci. „Vypadá to na

první pohled jednoduše, ale opak je pravdou. Točí se několikrát, a i když máte relativně jednoduchý text, stejně to většinou nedáte na poprvé. A to ani nemluví o neverbálních gestech,“ usmál se. O to zajímavější pak podle něj budou záznamy ze skrytých kamer, kde není možnost opravy. „Ale musím říct, že spolupráce s partou lidí před i za kamerou byla perfektní, a doufám, že výsledek diváci ocení pozitivně,“ dodal.

Do hlavní role manažera štěstí byl obsazen Tomáš Matuška, známý trutnovský moderátor, jehož tvář sleduje celý národ při losování Sportky. „Prožil jsem opravdu fantastický den. I přesto, že natáčení začínalo hodně brzo ráno a končilo až k večeru, jsem si to vážně užil,“ nechal se slyšet. „Byl jsem

velmi mile překvapen. Lidé jsou tam fakt v pohodě, a to jak samotné vedení společnosti, tak i zaměstnanci,“ dodal s tím, že na začátku natáčení si myslél, že je snad všude placený kompars, který se musí pořád usmívat a být příjemný. „Ale to by bylo hodně drahý, protože jsem celý den potkával samé usměvavé tváře,“ rozesmál se i on.

Natáčecím dnem D byl čtvrtek 8. prosince a pro kameramanský štáb začínal už v hluboké noci, několik hodin před příchodem prvních zaměstnanců do firmy. To bylo okolo páté hodiny. Skryté kamery se instalovaly v chodbě u spodního vchodu do výroby i hlavního vchodu u recepce, jedna byla například schovaná ve vánočním stromku. „Věděli jsme, že v Pepperl+Fuchs jsou lidé spokojeni, a proto jsme se nebáli reakcí na skrytou kameru. Spontánní odpovědi kolegů nás utvrdily v tom, že všichni společně tvoříme něco, co má smysl. Pro mě osobně je to tu práce za odměnu,“ sdělila Jana Marečková, vedoucí personálního oddělení, a jedním dechem poděkovala celému HR týmu za realizaci, která nebyla jednoduchá.

Jak vnímali manažera štěstí i samotné natáčení další kolegové z firmy? „Byl jsem překvapený, co se to vlastně děje. Když pak pomínulo překvapení, nastoupila myšlenka, že někdo takový se u nás ve firmě nemůže uživit,“ uvedl vedoucí technické podpory výroby Jan Suchý. To směnová mistrová SMT Kamila Grundová přemýšlela o tom, jak je možné, že je hned po ránu někdo tak akční a usměvavý. „Byla jsem celkem dost zaskočená. Stále jsem se dívala okolo sebe, co se to děje, a neměla jsem pro to všechno logické vysvětlení. Ale na druhou stranu mě to vlastně donutilo se pořád usmívat, a tím pádem jsem měla hned ráno skvělou náladu,“ vyprávěla a dodala, že o natáčení se bavili v práci ještě několik dalších dní.



Chvilku na rozhlédnutí, jelikož manažer štěstí se zrovna bavil s kolegou, měla plánovačka výroby Lucia Maliňáková, takže si všimla i skryté kamery. „Domyslela jsem si, že půjde o nějaké natáčení. O to víc jsem ale byla nervózní u rozhovoru,“ líčila své dojmy. Zpětně však uznala, že to bylo moc příjemné osvětlení a zajímavý začátek dne. Podobně hovořil i vedoucí výrobní kvality Miloš Toman. V hlavě mu utkvěla odpověď kolegy na otázku manažera štěstí: Kdo si myslíte, že jsem? Odpověď byla, že zástupce od výrobce cukrovinek. To ráno každý dostal od manažera štěstí sladkou odměnu. „Co si budeme povídat, sladkosti přišly vhod ke kávě,“ usmál se Miloš Toman.

Ve společnosti pak během dne vzniklo i několik oficiálních rozhovorů před kamerami. Za všechny to shrnul vedoucí výroby Jan Marek. „Byla to zajímavá a příjemná zkušenost. Největší překvapení? Především to, že jsem necítil žádnou nervozitu, přestože byla příprava prakticky nulová a celý rozhovor proběhl, jak se říká, spatra,“ konstatoval.

Jak se ukázalo, manažera štěstí v Pepperl+Fuchs nepotřebují. Potřebují tady ale vlastně něco? „Dobrou partu lidí, co si rozumí a vzájemně spolupracuje. Je potřeba pokračovat ve stejném duchu a být nadále atraktivním zaměstnavatelem nejen z pohledu náplně práce, produktů, technologií, ale zejména z pracovní atmosféry, kterou dělá celý kolektiv zaměstnanců od operátorů až po ředitele. V práci trávíme třetinu dne a někdy i více. Měli bychom se snažit ji udelat příjemnou pro nás i okolí a pak nás to tu bude bavit,“ řekl na závěr ředitel závodu Roman Demuth. ■

Sport v Dolní Branné má neskutečnou dynamiku

Aleš Suk je známý jako trenér olympioniků, tělocvikář a milovník lyžování, ale také jako vášnivý sběratel všeho, co se zimními sporty souvisí. Jeho sbírka se orientuje primárně na Krkonoše a je obrovská. Tisíce vosků, stovky lyží, trofejí, cen, sněžnic nebo třeba i tisíce kusů korespondence místních lyžařů. Svou sbírku už dříve vystavoval v různých muzeích a vloni v dubnu otevřel svoje vlastní Muzeum lyžování v Dolní Branné. V průběhu rozhovoru se k nám spontánně přidal také starosta Dolní Branné Josef Jiránek, který se na chodu muzea s Alešem Sukem podílí. Probrali jsme sbírku, zařizování roubenky v Branné, nové přírůstky i úspěchy branských lyžařů.

ANTONÍN KAŠPAR

Kdy jste se sbíráním lyží a věcí týkajících se zimních sportů začal?

Skoro bych řekl, že někdy na gymplu, čili už je to padesát let. Chodil jsem na základku v Turnově, potom tamtéž na gympl a měl jsem velkou sbírku lyžařských vosků. Dal jsem se tam do trénování mladých běžců, kluků z první třídy. Tak jsem sháněl vosky od kamarádů. Láďovi Ryglovi a ostatním klukům, kteří tenkrát měli nějaké reprezentační povinnosti, vždycky něco zbylo a nechali mi to. Už tehdy jsem měl asi tři sta vosků, dnes jich tu mám v muzejní sbírce přes 1200 od sto padesáti firem. Vystavená je malá část, zbytek je v depozitáři. Muzeum má být interaktivní, tak vosky půjčujeme návštěvníkům do rukou, aby si je prohlédli a přivoněli si. A asi je budeme i obměňovat. V muzeu máme 1113 exponátů a v depozitáři jsou přes další dva tisíce.

Vzpomenete si ještě, co byl váš první předmět ve sbírce?

Možná to byl vosk a dokonce bych řekl, že to byl Rex, které se sem začaly dovážet na konci padesátých let. A pro zajímavost, tenkrát stál pevný vosk pět korun, dneska je to minimálně třicetkrát tolik.

Nepochybně tu sbírku stále rozšiřujete, co vám teď nejčastěji přibývá?

Návštěvníci muzea nám tu a tam pošlou mail, že mají nějaké zajímavé lyže. My jich máme v depozitáři už 250 párů. Nechám si vždy poslat náhled, a když zjistím, že je to opravdu zajímavá záležitost, tak si o ně napíšu. Nebo se mi stane, že mi lidi něco opřou o barák. Sám teď čekám na totální bombu! Mám slíbené skokanské lyže Seppa Bradla. To byl Rakušan, který první skočil 100 metrů v roce 1936. A jeho lyže by se tu měly objevit, což bude velké lákadlo pro všechny znalce skoku a klasického lyžování.

Je vaše sbírka už tak známá, že vám lidé exponáty sami nabízejí?

Dá se to tak říct. Já tedy už trochu brzdím, protože prostory pro skladování skutečně nejsou příliš komfortní a kvůli přesunu exponátů by měly být co nejlíže muzeu.

Kterých kusů si ve sbírce nejvíce vážíte?

Je jich hodně. Třeba Hančovy lyže, na kterých závodil, i s holí, jeho trofej. Nebo mám lyže po Gustlu Berauerovi, podle mého názoru jednom z nejlepších lyžařů, kterého tahle republika měla. V roce 1939 byl mistrem světa v závodě sdrúženém jako první neseveřan. Mám tu také lyže Antonína Bartoně, na kterých byl druhý na mistrovství světa v kombinaci v roce 1933. Mám také běžky Václava Johna, který na nich byl na první olympiádě v roce 1924, a byl to krajan tady z Valteric. Nebo tu máme Křišťálový glóbus, který nám věnovala Eva Samková Adamczyková na památku, že tu vyrůstala, a že jsem ji dokonce i trénoval jeden rok jako běžkyni, když měla po zlomenině na sjezdovkách, a nevedla si vůbec špatně. Čili těch zajímavých věcí je tu celá řada. Ona se ta hodnota takových věcí někdy nedá ani vyjádřit. Když tu byl vedoucí oddělení dějin tělesné výchovy a sportu Národního muzea pan Lomíček, ocenil mi některé věci pro potřeby pojišťovny. Pro mě některé částky byly tak vysoké, až mi padala čelist.

Máte tu mnoho medailí, pohárů a cen. Jsou to tedy ceny, které vám převážně věnovali vaši studenti?

Mám tu 50 medailí mistrů republiky od dolnobranských šampionů, kterých jsme tu měli zatím třináct. Jsou mezi nimi už i olympionici, a dokonce tu máme dámu, která jako první Češka běhala závody světové ligy dlouhých běhů. Byla to paní učitelka Bucharová, která vzápětí vyhrála další světový počin, a po ní se to povedlo až Kateřině Smutné. Byla ale mezi nimi asi čtyřicetiletá pauza. Pak jsem ty plakety samozřejmě sbíral. Sháněl jsem je na Aukru nebo výměnou za něco jiného. Táhle v té poslední skříni je bedna se sto třiceti historickými medailemi. Některé za sebou mají století.

Padesát medailí mistrů republiky vybojovali obyvatelé Dolní Branné?

Český sport v Branné má neskutečnou dynamiku. Začalo se tu lyžovat zřejmě roku 1952, předtím tu byli Němci a nepodařilo se mi sehnat jediný snímek, že by tu Češi lyžovali před válkou. A dnes máme 50 titulů mistra republiky, dva olympioniky. A přitom když si to porovnáte s jinými městy, tak v Jilemnici se začalo lyžovat 1895, ve Vysokém nad Jizerou 1903, Mrklou 1907, Benecku 1908. My až v polovině dvacátého století a dnes žijeme, dnes máme závodníky. Spousta lyžařských oddílů klekla. Kluby, kde trénovali závodníci, už dnes vůbec neexistují.

Zmiňoval jste Aukru. Dají se tedy cenné exponáty sehnat třeba i přes internet?

Musíte být rychlý, protože těch sběratelů je mnoho, a někdy se ty částky vyšplhají až k několika tisícům za pouhý odznak. A kupovat to všechno



z normálního platu je velice náročné, takže jsem musel hledat veškeré prostředky, jak na to peníze sehnat, pokud jsem po tom toužil. Získat třeba odznaky prvních deseti klubů v republice, to dalo ohromnou práci. Každý z těch klubů měl svůj odznak a některých je už hrozně málo. Podobně účastnické odznaky z olympiád, na prvních olympiádách bylo z naší republiky třeba jen šest lyžařů. Ti dostali šest účastnických odznaků a já je tu téměř všechny mám. To dalo mnoho práce a mnozí sběratelé by je asi rádi měli. Je to občas taková detektivní práce, ale každý nový kousek potěší a mě to vždycky dobře naladí, když se ke mně něco takového dostane. Já mám dokonce mnoho starých lyžařských pohlednic, těch je možná tisícovka, a jsou tam i nejstarší korespondenční listky v Česku. Některé dokonce podepisoval a signoval řídící učitel Buchar ze Štěpanic. Bohužel sbírka korespondence Bohumila Hanče shořela při požáru, který vznikl po druhé světové válce u Hančových v Hrahačově. Objevili jsme také vnuka řídícího učitele Buchara, který má prý celé album fotografií po dědovi, ty ještě nikde nebyly vidět.

Mluvíme tu o tisících a tisících exponátů. Znáte lidi s podobně obsáhlými sbírkami?

Určitě. Například depozitář Národního muzea v Terezíně. To jsou sály, které mají půdorys minimálně tak velký, jako je půdorys této budovy. V oddělení filmu mají osm set historických snímků. Já tu mám čtyřicet historických filmů, které mohu pouštět. Sportovních pohárů, nejen lyžařských, mají v Terezíně tisíce. Ve Vysokém nad Jizerou mají také pěknou sbírku, ale spíše zaměřenou na místní tradici, nejsou to celé Krkonoše a Podkrkonoší jako tady v Branné. Něco málo je u pana Žalčíka. To byl takový můj následovník z Ramzové u Jeseníku. Značně rozsáhlý depozitář je také v muzeu v Novém Městě na Moravě.

Muzeum v těchto prostorách bylo otevřeno vloni, pokud se nepletu...

Ano. Otevírací vernisáž jsme měli začátkem dubna. Tahle roubenka má číslo popisné 1. Je to nejstarší budova v obci, pochází z roku 1747. Nejdříve byla českou školou, 100 let, pět generací se tu učilo. Potom to byla fara s garáží, která je už zbouraná.



STŘEDA 15. 2. | UFFO | 19:00

Uvidíte strhující párovou akrobacii, Cyr Wheel, šály, kruhy, čínskou tyč, žonglování a také klauny, break dance, street dance nebo současný tanec.



ÚTERÝ 21. 2. | UFFO | 19:00

Baletky jsou příběhem všech, kteří odmítají být zkrocená medvídka.

**JSME ŠANCE PRO TY,
KE KTERÝM SE BANKA
OTOČILA ZÁDY**

Kdyžnebanka.cz

Poskytujeme **ověřené financování nestandardních** úvěrových případů, které nelze vyřešit v bankovním sektoru. Naší vysokou přidanou hodnotou je individuální přístup ke každému žadateli. S ohledem na potřeby a možnosti vždy vytváříme **řešení na míru**.

Nejčastěji poskytujeme **podnikatelské úvěry, řešíme exekuce, insolvence, dluhové spirály či konsolidace stávajících půjček**.

Prag Investment Group a.s.
IČ: 06105076
DIČ: CZ06105076

Adresa pobočky
Pasáž Gendorf
Krkonošská 153, Vrchlabí

Otevírací doba
Po telefonické domluvě



Kontaktujte nás
info@kdyznebanka.cz
+420 771 159 699

**KAPITÁN
DEMO
& DJ ROXTAR**

ČTVRTEK 16. 3. | UFFO | 20:00

Zatím poslední deska nazvaná Mistr Světa Věeho vyšla v roce 2021 a během prvních pár dní se stala platinovou, teď Kapitán Demo přijede rozdávat lásku, úsměvy a potěšení do Trutnova.

UFFO TRUTNOV
WWW.UFFO.CZ

V ní měla hospodyňka pana faráře trafikou, aby si přivydělala. Prodávala tu cigárka, viržínka, tabák, noviny... Pak tu byla školní družina. Po rekonstrukci a stavbě nové fary koupil roubenku pan Fischera. Roubenku z přírodního dřeva natřel na zeleno. Po něm to koupili nějací luřáci od Boleslavi, to byli poslední majitelé. Nakonec to koupila obec. Nahoře nás čeká ještě úprava studovny a badatelný, máme tu i spoustu diplomů, pozvání k závodům, výsledkových listin...

... k rozhovoru přichází starosta Dolní Branné Josef Jiránek...

Jiránek: Snažíme se najít nějaké prostory na depozi-tář, protože Aleš těch exponátů má víc a postupně se mu daří shánět další a další věci. My to chceme pojmout tak, že stálá expozice by byla tady dole, ale chceme využít celý dům, i pro dočasné výstavy, například betlémy. Za tímhle domem je spousta starostí, a tak ho chceme využívat naplno. Chceme, aby lidé měli pořád důvod sem chodit a vracet se. Místní se na stálou expozici přijdou ve většině případech podívat jen jednou, ale když to spojíme s dalšími výstavami nahoře, tak se nám sem budou lidé vracet.

Suk: Měli jsme tu ředitele vrchlabské hudební školy Radka Hanuše. Prohlédl si to tu a říkal, že se tu bude dobře hrát. Takže tu chceme mít i koncerty zdejších umělců z Branné, Vrchlabí a okolí.

Jak náročná vlastně byla rekonstrukce roubenky?

Jiránek: Nejnáročnější bylo investici obhájit před zastupitelstvem. Když Aleš přišel s tím, že má po celé republice ve všemožných muzeích svoji expozici, a jestli bychom mu pomohli schraňovat exponáty a taky je vystavit, došlo nám, že Dolní Branná nemá moc co nabídnout turistickému ruchu. Všechno se děje ve Vrchlabí a v Jilemnici, tady nebylo nic. Nejdříve jsme museli rozhodnout, kde. Napadla nás část kulturního domu, pak půda nad hospodou a do toho se zapletla koupě tohoto domu, který jsme nekupovali primárně kvůli muzeu, ale měli jsme strach, aby velký pozemek kolem nekoupil nějaký developer. A když to bylo naše, hned jsme věděli, že to je ono. Z původního projektu, kde se měly v roubence vyměnit tři trámy a pár oken, se nakonec vyklubala rekonstrukce, kdy naopak zůstaly tři trámy a zbytek je nový.

A co sklepní prostory roubenky?

Jiránek: Dole je bývalá maštal. Tam těch úprav moc



nebylo. Už od začátku se počítalo s tím, že by tam mohla být kavárna. Dnešní doba úplně spuštění nepřeje, ale přemýšlíme, jak to pojmout. Jestli to bude fungovat jenom o víkendu nebo jenom v době otevřených dnů muzea. Je potřeba taky sehnat nájemce. Cesta k otevření je dost složitá a v nedohlednu. Zatím to využíváme tak, že když je tu nějaká expozice nebo výstavní den, tak tam míváme pohoštění a posezení. Máme také v plánu to půjčovat občanům na různé oslavy, třídní srazy a jiné akce.

Komentujete v muzeu prohlídky?

Suk: Pokud někdo zavolá a je jich aspoň pět, tak sem přijdu i večer. Jednotlivcům říkám, ať přijdou v sobotu, protože provádět jednoho se nevyplatí. Najdou se lidé, kteří se mnou v průběhu prohlídky vedou dialog, a pak se prohlídka těch dvou místností protáhne třeba i na dvě hodiny.

Uvažuje se o rozšíření otevírací doby mimo soboty?

Suk: Přemýšlíme o novém průvodci, protože mně se blíží osmdesátka a Ruda Špicarů je o rok mladší, čili potřebujeme aspoň šedesátiletého mladíka, který by byl už po službě a mohl kdykoliv. Potom by nebyl problém udělat prohlídkový den třeba pátek, sobota, nebo úterý, sobota.

Jiránek: Nahradit Aleše nebo Rudu do budoucna bude velký problém, najít někoho, kdo má zálibu v lyžování a naučí se od Aleše vyprávět všechny ty příběhy lyžařů a vystavených exponátů... ■

Únor bílý,
pole
sílí!

Za každou Vaši objednávku vysypeme nad každým polem ve Vrchlabí pytel sněhových vloček.



Namche? Takové hračkářství pro dospělé

✎ JIŘÍ ŠTEFEK, FOTO: PETR TICHÁČEK, VALERIÁN SPUSTA

Máte rádi skály a lezení po nich? Nebo sníte o výstupu na nějakou vysokou horu? Anebo jste propadli vášni skialpinismu či výšlapům na sněžnicích? Tak vězte, že dříve než vyrazíte za těmito dobrodružstvími, by nebylo od věci navštívit obchod Namche v centru Vrchlabí. Protože tam seženete úplně všechno, co k tomu potřebujete.

Když vstoupíte do obchodu Namche v 1. patře vrchlabského obchodního domu Alfa (dříve Magnet), jako mávnutím kouzelného proutku se ocitne-

te v prostředí, ze kterého doslova sálají hory, skály, ledovce, sníh, ale také adrenalin, dobrodružství a odvážná lidská touha plnit si sny a posouvat hranice svých možností.

V tomto obchodě na ploše 400 metrů čtverečních totiž vše potřebné najde úplně každý, kdo se chystá zdolávat skály, alpské či himálajské velikány anebo plánuje vyrazit na skialpové túry na hřebeny Krkonoš. „Je to hračkářství pro dospělé,“ říká s úsměvem Soňa Boštíková, spolunajitelka obcho-

du a známá česká horolezkyně, která má na svém kontě mnoho nejen himálajských velikánů, ale je stále i držitelkou českého výškového rekordu žen.

A lépe to snad ani charakterizovat nemohla. Protože všude, kam se podíváte, jsou vystaveny skialpové lyže, sněžnice, přilby, batohy, oblečení všeho druhu, ale i potřeby pro horolzece jako šrouby do ledu, cepíny, mačky a tak dále. Zkrátka vše, co hrdlo ráčí a co je pro tyto adrenalinové sporty potřeba.

Cesta z Moravy do hor

Když se tato rodačka z moravských Boskovic rozpráví o horách a horolezectví, úplně jí září oči. Je vidět, že je ve svém živlu a hory jsou pro ni celoživotní láskou. Do Krkonoš se dostala oklikou z Prahy, kde studovala a později i sama učila na Fakultě tělesné výchovy a sportu Univerzity Karlovy (FTVS). „Měla jsem v sobě touhu stále něco zkoušet. Dělal jsem atletiku, patřila jsem do trampské osady, měla jsem ráda kombinaci



tramping s přírodou a vandrováním. Na FTVS jsem se pak dostala k lezení. Líbilo se mi na tom, že stále jste venku a podáváte náročné výkony,“ vypočítává Soňa Boštíková, zatímco po očku sleduje ruch ve svém obchodě a tu a tam svým zákazníkům něco poradí či vysvětlí.

Svoje velké horolezecké sny si začala plnit před třemi dekadami, když začala zdolávat velikány v Alpách, a odsud zamířila rovnou do Himálajů. „Poprvé jsem se dostala v roce 1995 na sedmítisícovku Pumori. Pak jsem se přidala k týmu

INZERCE

Rozpis zápasů 2023 ÚNOR – BŘEZEN



Vrchlabí × Tábor

4. 2. 18:00 sobota

Vrchlabí × Letňany

11. 2. 18:00 sobota

Vrchlabí × Chomutov

15. 2. 18:00 středa

Vrchlabí × Most

22. 2. 18:00 středa

Vrchlabí × Kobra Praha

1. 3. 18:00 středa



Nestěj frontu...
Kup si lístky
ONLINE!

Sledujte nás   #hcvrchlabi

Případné změny najdete na [hcvrchlabi.cz](https://www.hcvrchlabi.cz)

jičínských horolezců Himalaya 8000 a ti mě v roce 1998 přibrali do výpravy na Makalu, což je pátá nejvyšší hora světa," vzpomíná. Právě zdoláním této hory se Soňa Boštíková zapsala do dějin jako první žena, která při výstupu nepoužila kyslík, a zároveň posunula český výškový rekord žen. „Mohlo to vypadat jako velké sousto, ale mně tam bylo dobře na duši," dodává. Hor se nikdy nebála, strach měla jen při zdolávání skal. „Teď, když už mám děti, to je jiné," přiznává tato energická žena, která je mimo jiné i autorkou či spoluautorkou knih Vysokohorská turistika, Droga zvaná výška či Lezení na umělých stěnách.

Vzor? Vesnice v Nepálu

Ale vraťme se k obchodu jménem Namche. K němu se Soňa Boštíková se svým tehdejším partnerem Josefem Šimůnkem dostali, když je oslovili jejich přátelé, kteří si chtěli v roce 1998 otevřít obchod s outdoorovým vybavením na Malé Straně. Chyběla ještě drobnost – vymyslet pro něj jméno.

Šimůnek nakonec vybral název Namche. „V horách v Nepálu je vesnice, která se jmenuje Namche Bazar. Je ve výšce 3440 metrů nad mořem a je to takové velké obchodní centrum. Namche symbolizuje místo, kde všechno najdete a kde všechno zařídíte. Například šerpíci si tam chodí kupovat vybavení. Lidé z údolí tam chodí prodávat rýži, kterou vypěstují. Každý víkend se tam konaly trhy. A nám se to jméno líbilo, takže jsme se rozhodli právě pro toto jméno," říká Soňa Boštíková. Ta si vzpomíná, že v začátcích obchodu byla taková „holka pro všechno". Po pár letech se pak obchod přestěhoval z Malé Strany na Palmovku a v jeho rámci byla založená i lezecká škola. Na Palmovce obchod skončil před třemi roky a po krátkém intermezzu v Hloubětíně byl znovu otevřen minulý rok v Karlíně.

To už ale Namche působilo i ve Vrchlábí. „Když se narodily děti, pendlovala rodina mezi Prahou a Špindlem, i do školy chodily děti do Špindlu. Po rodinném rozchodu jsem se už sama s dětmi stěhovala do Vrchlábí. Najednou jsem cítila, že tohle je



INZERCE



**PŘIJĎTE
PODPOŘIT
SPORT
VE VRCHLABÍ**

SPORTOVEC MĚSTA VRCHLABÍ

30/3/2023/ ve čtvrtek od 18 hodin
KD Střelnice Vrchlábí

- Za účasti významných sportovců z Vrchlábí.
- Video a foto reportáže ze zákulisí vrchlabských talentů, které jinde nevidíte.
- Hudební vystoupení Terezy Kopáčkové (finalistky Česko Slovenské Superstar)
- Moderuje Petr Ticháček.

město, kde je dobře a kde jsou lidi, kteří mají hory rádi. Vnímám tady velice dobrou energii. V létě 2020, kdy jsme rozpustili tým a zavřeli prodejnu na Palmovce, jsem v Namche zbyla jen já, samotná. Tak jsem vymetla kostlivce ze skříně a celé si to postavila znovu, nový software, nový tým, časem i nový obchodní partner. Ve Vrchlábí jsme začali rovnou tady v těchto prostorách, jen co skončil obchod Kuchyňka. Ale kvůli covidovým uzávěrám byl rozjezd velmi pomalý, zpočátku jsme tu fungovali jen jako sklad a výdejna e-shopu. Oficiálně jsme otevírali v létě 2021," vypočítává historii svého vrchlabského obchodu.

V něm se jí podařilo sestavit tým, který v současnosti čítá čtyři lidi plus servisní technik. Samotná Soňa Boštíková pak řídí obchod jak ve Vrchlábí, tak i v pražském Karlíně a mezi oběma městy pravidelně pendluje. „Já jsem hlava a srdce obou obchodů, nápady jsou ode mne, ale tým skládám tak, abychom byli na stejné vlně," říká.

A jak se jí podařilo sestavit tým? „Hledáte člověka, který má rád hory a aktivní pohyb, ale nepotřebuje

být furt venku. Musí být otevřený učit se novým věcem a být přátelský jak do kolektivu, tak k lidem," vypočítá svoje krédo. Přijďte se o tom přesvědčit i vy sami. Návštěva obchodu Namche za to opravdu stojí. ■



Před 50 lety jsem nečekal, že se lizátka stanou hradeckou ikonou

Miloš Morávek je hradecký patriot a především velmi zkušený projektant, který v roce 1972 navrhl a prosadil projekt světelného osvětlení malšovického stadionu. Dnes stožárům nikdo neřekne jinak než lizátka. V minulých letech bojoval za jejich setrvání, nakonec úspěšně. Na rady 90letého „otce lizátek“ dávají i současní projektanti nového stadionu. Podle čeho získala lizátka svůj tvar? Co bylo při projektování nejsložitější? A očekával před 50 lety, že se z lizátek stane hradecká dominanta? Na tyto i další otázky odpovídá Miloš Morávek, muž, který se o hradeckou ikonu zasloužil nejvíce.

☛ TOMÁŠ KULHÁNEK, MATĚJ HOLAŇ

Původně jste vypracoval tři různé návrhy osvětlení hradeckého stadionu. Kde jste se inspiroval?

V roce 1972 jsem dostal za úkol vypracovat projekt osvětlení hradeckého stadionu. Fotbalové ústředí v té době vyžadovalo po týmech první a druhé ligy, aby měly večerní osvětlení. Pro jeden z návrhů jsem se inspiroval budapešťským NEP stadionem, kde byly dvě spojené nohy a zvláštní panel. Druhou variantou byl čtvercový osvětlovací panel. Obě varianty jsem si však rozmyslel, protože jsem nechtěl kopírovat jiné stadiony, chtěl jsem pro Hradec něco originálního. Inspirací pro samotná lizátka bylo slunce, díky tomu získala svůj kruhový tvar.

Jak vznikl název „lizátka“?

Při projektování jsme stožárům takto neřikali. Název vznikl až lidovou tvořivostí, zřejmě díky tomu, že svým vzhledem připomínají lizátka na špejli z dob komunismu. Název se vžil celkem rychle, lizátka svým tvarem zaujala i v zahraničí, kde psali, že je to jedno z nejlepších funkčních řešení.

Co bylo při projektování lizátek nejsložitější?

V době, kdy jsme lizátka projektovali, nebyla k dispozici žádná technika či software, který by nám s výpočty pomohl. Veškeré výpočty tak vycházely z logaritmického pravítka a běžné kalkulačky. Velkým a náročným úkolem pro mě bylo i vypočítat, jaké zatížení větrem stožáry vydrží. Je totiž potřeba



ba uvažovat nad zatížením větrem ze všech směrů, především z boku a šikmo. Problematiku jsem tehdy nastudoval v odborné literatuře a zvolil jsem zatížení na vrchu stožáru. Lizátka by tak měla bez problému odolat větru v rychlosti 170 km/h.

Jak probíhalo ukotvení tak velkých stožárů?

Tehdy byla provedena nová technologie tzv. mikropilotů. Jsou to trubky s průměrem 76 mm, ve spodní části perforované. Když se zarazily do rostlého terénu, těmi otvory v nich vytekla řídká betonová směs a udělala pod stožárem betonový blok pro zatvrdnutí. Ztvrdlá betonová směs poté stoprocentně přenášela zatížení.

V posledních letech se objevovaly hlasy, že jsou lizátka ve špatném stavu a měla by být z bezpečnostních důvodů sundána. Souhlasil jste s tím?

Určitě nesouhlasil. Na magistrátu byli v době před deseti lety názoru, že nový stadion má být kompletně nový. Jsem zároveň i soudním znalcem ocelových konstrukcí, tudíž jsem několik posudků sám dělal. Stadion si sám objednával nezávislé posudky bezpečnosti, které vycházely v pořádku. Konstrukce bylo nutné opravit pouze v horních panelech, což jsem psal i v dopisech na magistrát

a do médií. Technický náměstek v té době řekl, že je konstrukce shnilá a musí se zbourat. V roce 2012 tak byl magistrátem vydán demoliční výměr.

Nakonec však lizátka zůstala. Jaké úpravy, které jste navrhoval, nakonec spatřily světlo světa?

Říkal jsem, že je třeba lizátka přisunout k novému stadionu a udělat údržbu a drobné úpravy, včetně nových světel a nátěru. Nakonec to všechno bylo v podobném duchu realizováno, za což jsem nesmírně rád. Hradec tak nepřišel o jednu ze svých dominant.

Vymezil jste se i proti většině různých projektů, které se v Hradci v posledních letech navrhovaly. Které z nich to byly?

Nepochopitelný mi přišel projekt zastřešeného stadionu. Stejně tak jsem odsuzoval i megalomanský projekt s obchodním domem. Stadion by se musel posunout a schoval by se za obchodní dům. Těch je podle mého názoru v Hradci dostatek, nechápu, proč by měl mít stadion svůj obchodní dům. Projíždějí by si ani nevšimli, že tu nějaký stadion je,

protože by byl nižší než to nákupní centrum, a tak by byl za ním schovaný.

Podílel jste se na současné renovaci lizátek?

Ano. Všechny dokumenty, které jsem ve svém osobním archivu měl, jsem předal do kanceláře pana Víta. Několikrát jsem u něj byl na konzultaci, především když něco přepočítávali či dělali jinak. Byl jsem tu při demontáži i při opětovném postavení. Jsem velmi spokojen s tím, jak stavba probíhá.

Čekal jste, že se z lizátek stane ikona města?

To si člověk těžko představoval. Chtěl jsem, aby to vypadalo dobře, protože jsem celoživotní Hradečák a záleží mi na tom, co zde je a jak to tu vypadá. To, že je to tak populární, je především díky lidem, kteří lizátka pojmenovali, a také díky tomu, že je to dobře zapamatovatelné.

Těšíte se na první zápas na novém stadionu?

Pan Jukl už mi říká, že určitě musím přijít. Na zápas se velmi těším, a pokud mi to zdraví dovolí, určitě ho navštívím. ■

INZERCE



BYTY



DOMY



POZEMKY



NEBYT. PROSTORY



CHATY

EVROPA
REALITNÍ KANCELÁŘ

UVAŽUJETE, ZDA PRODAT NEBO POČKAT S PRODEJEM VAŠEHO BYTU, DOMU NEBO POZEMKU?

ZNÁTE AKTUÁLNÍ TRŽNÍ CENU VAŠÍ NEMOVITOSTI?

Nechte si vypracovat tržní odhad a může Vám to pomoci v rozhodnutí.

Zaměřuji se na prodej a pronájem nemovitostí v Krkonoších a Podkrkonoší.

☎ 733 610 910

✉ lubor.karasek@rkevropa.cz

📍 Valteřická 704, 543 01 Vrchlabí

🌐 www.rkevropa.cz/vrchlabi

LUBOR KARÁSEK
VÁŠ SPECIALISTA PRO TUTO OBLAST
www.rkevropa.cz/makler/lubor.karasek





Každá šelma je osobnost

Tesař Martin Zeman je známý tím, že se výzev nebojí a přijímá i zakázky, na které si jiní netroufnou. Pro magazín Vrchlabinky promluvil nejen o tesařině, ale i o tom, co ho inspirovalo k postavení vlastního hradu či k chovu šelem.

☞ GABRIELA JAKOUBKOVÁ,
FOTO: ARCHIV MARTINA ZEMANA

Pojďme si nejprve povídat o tesařině. K tomu stát se tesařem vás inspiroval dědeček, který byl mistr pokrývač. Pomáhal jste mu už jako malý kluk?

Kdepak. Na střeše jsme se spolu nikdy nepotkali. Inspiroval mě však svou poctivostí a přístupem k řemeslu. Naprosto přesně si pamatuji, že právě to, abych dělal svoji práci poctivě, mi často kladl na srdce.

V současné době se specializujete na rekonstrukci složitých dřevěných konstrukcí, jako jsou věže kostelů, krovky zámků a hradů. Jsou druhy staveb, pro jejichž rekonstrukci máte obzvláště slabost?

Slabost mám převážně pro sakrální stavby, to znamená pro kostely a podobně. Prostě se mi líbí.

Jakou nejstarší stavbu jste rekonstruoval?

Máme za sebou například rekonstrukci úpické dřevěnky, která pochází přibližně z roku 1504.

K trochu pozdějším stavbám pak patří kostely z období baroka.

Jaká rekonstrukce byla nejobtížnější?

Každá rekonstrukce má své obtížnosti. Jiné jsou na roubených stavbách, jiné na krovech kostelů. Nedávno jsme například dělali složitou rekonstrukci na trutnovském kině Vesmír.

Na kterou jste nejvíce hrdý?

Zajímavými výzvami jsou sundávání věží kostelů. Bývají v dezolátním stavu, takže není snadné je sundat, opravit a vrátit zase zpět. Pyšný jsem na každou stavbu, která nám nespadne.

A to se vám někdy stalo, že by spadla?

Myslím, že Bůh nad námi drží ochrannou ruku, a bylo by smutné, kdyby se nám stalo něco takového právě u něj na baráku.

V čem všem se liší rekonstrukce takto starých staveb od rekonstrukcí staveb novějších?

Nové stavby by se měly spíše stavět než rekonstruovat. Rekonstrukce je záležitost, která by se měla dělat třeba i po stovkách let. Nové stavby se skládají od A do Z. U starých staveb je ještě vidět řemeslo. Jsou tam spoje, technologie a postupy, které se dnes už nepoužívají. A my se jich přesně

držíme! Tesáme trámy přímo z kulatiny. Pokud pracujeme například na náměstích nebo jiných přístupných místech, děláme to tak, aby lidé měli možnost přímo naši práci pozorovat a vidět, jak tesařské řemeslo ještě funguje.

Nemáte tedy problém ukázat vaše know-how?

Ba naopak! My máme plný itinerář minimálně na čtyři roky dopředu. Přivítali bychom, kdyby se tomu začali věnovat další, hlavně mladí lidé. Zatím to je ale jen naše zbožné přání.

Máte tedy dojem, že zájem o tesařské řemeslo upadá?

Rozhodně. Myslím ale, že se s tím potýkají všechna řemesla.

Snažíte se o zachování původního vzhledu stavby. Co vše za tím stojí?

Samozřejmě povrchová úprava a postupy prací. Konečný efekt musí být totožný s předešlým.

Předpokládám, že spolupracujete s památkáři.

Jistě. Památkáři jezdí za námi na stavbu, konzultujeme každý krok, spolupracujeme spolu. Já jsem v podstatě až konečný zhotovitel. Předchází tomu různá stádia, ke kterým jsem občas přizván. Prvotní je shoda investora a vlastníka, následuje projektová dokumentace, statické výpočty a pak vyjádření památkářů.

Ted' jedna taková poetická! Popište mi prosím, v čem vnímáte krásy tesařského řemesla.

BIO

Martin Zeman (50)

Narodil se v roce 1973 v Trutnově. Je vyučen v oboru tesař na SOU Rychnov nad Kněžnou. Specializuje se na tradiční tesařské řemeslo, věnuje se především renovacím historických objektů. V současné době žije v Zacléři, kde si postavil vlastní hrad.

Je to nádherná práce se dřevem, která voní. Nevýhodou je, že mnohdy pracujeme od rána až do večera. Ale když pak vidím výsledek... to je nade vše.

Splnil jste si sen a postavil jste si hrad, ve kterém nyní žijete. Kdy a jak vás to vlastně napadlo?

Každý malý kluk má své sny. Některý z nich vyrostl, jiný ne. Mě se tento sen stále držel a ve svých dvaceti jsem se na stavění hradu začal pořádně soustředit. Dlouhé roky jsem přemýšlel, jak by mohl vypadat, až jsem dospěl k finální verzi. Už s mým tátou jsem hodně jezdil po hradech a zámčích a v rámci své práce také. Inspirací pro věže mi byl například Krivoklát.

Bylo těžké shánět vhodné zařízení?

Sháněl jsem v bazarech, starožitnictví, různě po kamarádech a známých. Bytové doplňky jsou nejčastějším dárkem, který dostávám k Vánocům nebo narozeninám. Jelikož je to rozsáhlejší stavba, stále toho není dost.

Zaclěř je poměrně malé město. Jak na vaši stavbu ve středověkém stylu reagovali zdejší obyvatelé?

INZERCE



KADEŘNICTVÍ

LUCIE HÁKOVÁ

— • —

LÁNOVSKÁ 1381 • VRCHLABÍ

TEL.: **739 932 872**

NOVĚ OTEVŘENO

PŘIJÍMÁME NOVÉ
KLIENTKY & KLIENTY



Často se setkávám s tím, že někdo, koho vůbec neznám, vypráví, co všechno jsme spolu zažili. Není to tak dlouho, co jsme tady v jedné místní hospůdce zůstali po zavírací době. Přisedli jsme si s kolegou k jednomu stolu, kde už seděli chlapi, a zrovna si povídali o naší stavbě. Jeden z nich tvrdil, jací jsme spolu velcí kamarádi. Absolutně netušil, že sedím vedle něj právě já.

A co říkají místní obyvatelé na ty vaše šelmy?

My máme ohromnou výhodu, že jsme stranou, nikomu nevadíme. Samozřejmě, že se šelmy zvukově projevují, ale zatím jsem nezaznamenal, že by to někomu vadilo. Ale ano, často se mě lidé ptají, jestli nemohou zvířata utéci.

A nemohou?

Jistě, že ne!

Určitě tady máte hodně zvědavců, kteří se jdou na šelmy podívat.

To ano, lidé sem hodně chodí, hlavně o víkendech. Stavěli jsme stranou městečka právě proto, aby chom měli soukromí. Opak se stal pravdou. Soukromí jsme ztratili. Když už sem ale někdo váží cestu, samozřejmě ho rádi provedeme.



Co na to vše říká vaše žena?

To ona je tady ta nejdravější šelma! Je pravda, že se tu opravdu nadře. Bez ní by to tu nebylo tak hezké.

Kolik šelem vlastně chováte? A jaké?

Pokud se bavíme o kočkách, tak deset. Devět velkých koček a jednu malou. Konkrétně dva lvy, ussurijského tygra, čtyři lvice, bengálského tygra i tygřici a pumu (ta se mezi velké kočky nepočítá).

Čím vás šelmy fascinují?

Jsou to nádherná zvířata. Netřeba k tomu cokoli dodávat.

Jaká všechna povolení musíte získat, abyste mohli chovat šelmy?

Povolení k chovu, stavební povolení na výběhy, kolaudaci výběhů. Své vyjádření musí dát veterinární péče. Každým rokem sem přijede kontrola z Krajské veterinární stanice. Nejdůležitější je ale zájem, chuť a peníze. Dnes už je také povinnost projít školením. Z mého pohledu udělalo ministerstvo velice nestandardní kroky, které nás omezují v chovu, a to se mi nelíbí. Dokonce bych řekl, že jde o zásah do lidských práv.

Co to v praxi znamená?

Ve své podstatě nám zlikvidují chovy. Od 1. ledna letošního roku nesmíme rozmnožovat.

Při kontrolách Krajské veterinární stanice nebývají problémy?

U nás jsou zvířata v absolutním top stavu, jak po stránce fyzické, tak i psychické. Polovina našich zvířat byla v minulosti zabavena Krajskou veterinární stanicí a následně umístěna k nám.

Zmínil jste i finanční stránku. Můžete být konkrétnější?

Co se týče financí, je to hodně specifické. Cena zvířete je ovlivněna více faktory. Jedním z nich je třeba počet březích samic v republice. Dnes už je to vlastně otázka bezpředmětná, když se nesmí rozmnožovat...

Vy jste je pořizoval za jakou cenu?

Lvy po sto tisících a pumu za osmdesát tisíc.

Jak je to s krmením?

Musím mít oprávnění na zkrmování kafilerních kusů (i to je součástí schvalovacích procesů, kterými je nutné projít). Čím krmíme a jak maso skl-

dujeme, kontroluje Krajská veterinární správa. Většinou kupujeme maso z jatek nebo ze schválených provozoven. Příležitostně se k nám dostávají hospodářská zvířata ze schválených chovů, kde legislativně je maso prezentováno jako tzv. „domácí zabijačka“.

Vnímáte každou z šelem jako osobnost?

Určitě. Třeba támhle ty lvice jsou sestry. Jména dostaly podle toho, jak se chovají. Jedna je Raha a druhá Kali. Ve svahilštině to znamená „dárek“ a „energická“. Přesně je vystihují. Raha je mazlivá, Kali raubíř.

Liší se jednotlivé druhy šelem, co se povahy týče? Dá se říct, že by třeba puma byla krotčejší než lvice a podobně?

Lvi bývají rodinnější typ, tygři naopak samotáři. Puma je vzteklá, a to speciálně ta naše.

Jaký vztah mají s vámi?

Zatím máme všichni všechny ruce. Ani prsty nám neutrhly. Předpokládám tedy, že pozitivně.

Jak moc si je pouštíte k tělu? Viděla jsem, že si někteří mazlíte. Dovolíte si to u všech?

Určitě ne. Třeba támhle César je popelnice na zrádlo a já jsem si stoprocentně jistý, že přímý kontakt s ním by byl první a poslední.

Jak blízko se dostanou k šelmám zvědavci? Co vše jim dovolíte?

Mohou k nim na dva metry. Mnozí zkoušejí tuto



hranici překročit. Nejde tu o odvahu, ale o nedostatek respektu. Není mi příjemné stále někoho upozorňovat, hlídat a odhánět. Několikrát jsme museli i zasahovat.

Jak na návštěvníky šelmy reagují? Jinak než na vás nebo vaši ženu?

Samozřejmě. Podobně jako kočky a psi. Šelmy své lidi dobře poznají. Cizí si velmi rychle přečtou a podle toho se pak chovají.

Jak si přečetli mě a mého přítele? Myslíte, že jsme jim sympatičtí?

Zatím to vypadá dobře.

Na závěr se mi ještě povedlo zastihnout paní Zemanovou. Jaký máte vztah k manželovým šelmám?

Neutrální. Je to manželova záliba, já mám své záliby. Oba se navzájem akceptujeme.

A nahradě se vám žije dobře?

Stejně jako jiným v domě nebo v bytě. Splnili jsme si sen a budujeme ho stále dál. Jsem ráda, že tu po nás jednu zbuduje něco hezkého. ■

INZERCE

TOPENÁŘSTVÍ ŠTĚRBA

voda-topení-plyn-chlazení

**Tepelná čerpadla,
téma pro další sezónu.**

Připravte se!

Zařídíme vše od návrhu přes
dodávku až po profesionální montáž.
Samozřejmostí je i servis 24/7.



+420 608 480 343
www.topenarstvisterba.cz



Při lavinové záchraně jde hlavně o čas

Přestože začátek letošní zimy byl velice skoupý na sníh, hostily hřebeny Krkonoš v první polovině ledna Mezinárodní lavinový a kynologický kurz. Co bylo jeho smyslem a v čem je tato akce důležitá a přínosná, vysvětlil Vrchlabíčkám zdravotník, záchranář a člen kynologické brigády horské služby Josef Matějec.

JIŘÍ ŠTEFEK,
FOTO: VALERIÁN SPUSTA, JAN KOSTÍK

V polovině ledna se u nás v Krkonoších konal Mezinárodní lavinový a kynologický kurz horských služeb. Co je to přesně za akci?

Mezinárodní lavinový kurz je setkání českých a zahraničních horských kynologů, lavinových specialistů a ostatních složek integrovaného zá-

chranného systému, se kterými horská služba úzce spolupracuje. Tato akce je o předávání zkušeností, zdokonalování a praktickém nácviku záchrany lidí při lavinové nehodě pomocí speciálně vycvičených psů. Akce se konala na Richtrových boudách a v Modrém dole.

Co jste tam dělali a kdo se tohoto kurzu účastnil?

Během celého týdne jsme připravovali naše čtyřnohé parťáky na několika tematických pracovištích. Tyto nácviky prověřily nejen schopnosti psa najít člověka pod vrstvou sněhu, ale i samostatnost a rozhodování psůdoda. Velký dík patří lavinovým specialistům, kteří nám při nácviku pomáhají. Tím to ale nekončí. V odpoledních a večerních hodinách jsme absolvovali přednášky. Ty se týkaly lavino-

vé problematiky, spolupráce s kynology Policie České republiky a postupů při vyhledávání osob v horském terénu nebo moderních výcvikových postupů. Prakticky jsme ještě procvičovali práci s lavinovými vyhledávací a měření sněhového profilu. Této akce se krom třiceti psůdodů se svými psy a deseti lavinových specialistů z České republiky účastnili i kolegové od policie a zástupci kynologů ze slovenské a slovinské horské služby.

Proč jsou tyto kurzy důležité?

Při lavinové záchraně jde hlavně o čas. Psůdod se psem by měl být na laviništi první a k tomu je důležité, mimo jiné, aby byl pes se svým páníčkem dokonale seštráný. Čím dříve postiženého najdeme, tím vyšší je jeho šance na přežití. V případě,



že zasypaný u sebe nemá lavinový vyhledávač, psi čich je to nejrychlejší, co ho může i pod několika metrovou vrstvou sněhu rychle najít. Pes musí být zvyklý například na vrtulník, což je nejrychlejší prostředek dopravy. Psův nesmí vadit hluk na palubě, létání v podvěsu nebo rychlá jízda na skútru či čtyřkolce. Důležitá je samozřejmě i poslušnost a socializace, která probíhá každý den ráno v 7:30 po venčení. Psi se musí při práci na lavině vzájemně snažit. K tomu všemu slouží tyto kurzy.

Čím se účastníkům takových kurzů rozšíří jejich kvalifikace a co všechno mohou po jeho absolvování dělat?

Psům se věnujeme už od štěňat. I pro ně byl připravený trenážer, kde podporujeme hlavně motivaci, pohyb po lavinisti a správné označení. Následně se psům ztěžuje přístup k figurantovi vrstvou sněhu. Dle hloubky sněhu, počtu zasypaných lidí a celkové práce v lavině psi získávají jeden ze tří stupňů atestu. Po jeho úspěšném absolvování mohou být nasazeni do ostrých pátracích akcí.

Jak moc kurz ovlivnila skutečnost, že v době konání bylo málo sněhu, a tudíž nepřilíš zimní počasí?

Nakonec nás tato skutečnost ovlivnila pouze minimálně. Na vrcholcích hor celý týden panovalo opravdu zimní počasí. Ač se to v údolí nezdálo, na hřebenech byla mlha, vichřice, sněžení a mráz. Dokonce i sněhu bylo dostatek a ve vytípaných lokalitách jsme vytvořili téměř dva metry hluboké záhraby. Prostě ideální podmínky pro náš plnohodnotný výcvik. Na přesuny jsme museli využít čtyřkolky s přívěsnými vozíky a nemohli jsme využít skialpinistické lyže. Z důvodu snížené viditelnosti nemohl přiletět dojednaný policejní vrtulník. Ale i na to musíme být připraveni.

Jak dlouho se této činnosti věnuješ ty?

V roce 2000 jsem se prvně účastnil kurzu jako figurant a hrozně mě to začalo bavit. Později, v roce 2008, jsem se svým prvním psem labradorem Báďou jel na kurz jako psův. Následně jsem pracoval s německým ovčákem Rysem a nyní dva roky s border kolí jménem Sirius. ■

Nadnárodní výrobce a dodavatel fluidní techniky v oblasti hydraulických systémů, mobilních strojů a všeobecného strojírenství

ARGO
HYTOS

A Voith Company

Vaše příležitost
Náš společný úspěch



příležitost pro studenty
a absolventy

- odborná praxe a práce v dynamicky se rozvíjející společnosti
- spolupráce u bakalářských a diplomových prací
- brigády a exkurze
- stipendijní program
- vybavení pracovišť na vysoké technické úrovni
- zaměstnanecké výhody
- profesní růst



**Střední škola
strojírenská
a elektrotechnická**
Nová Paka a Vrchlabí

střední odborné vzdělání
s maturitou nebo
výučním listem

www.sssenp.cz



**Studium na naší škole - nejlepší
volba pro budoucnost vašich dětí.**

Tel.: +420 499 403 111
www.argo-hytos.com





OSLAVTE S NÁMI

100 LET VÝROBY KABELŮ VE VRCHLABÍ!

Pomozte nám zmapovat historii našeho podniku. Máte-li doma fotografie, dokumenty, noviny nebo jakékoliv další historické materiály a předměty, které se vážou ke Kablu, podělte se o ně s námi. Můžete nám je zanechat ve vrátnici podniku nebo je posílejte na mailovou adresu: marie.vankova@kablovrchlabi.cz nebo jana.francova@kablovrchlabi.cz. Volat můžete také v dopoledních hodinách na tel. **499 401 414** nebo **499 401 331**. Zapůjčené materiály všem vrátíme.

Děkujeme vám!

www.kablovrchlabi.cz

